



Zespół Państwowych
Szkoł Muzycznych
im. Grażyny Bacewicz
w Koszalinie

MOJE DZIECKO W PIERWSZEJ KLASIE OGÓLNOKSZTAŁCĄCEJ SZKOŁY MUZYCZNEJ I stopnia

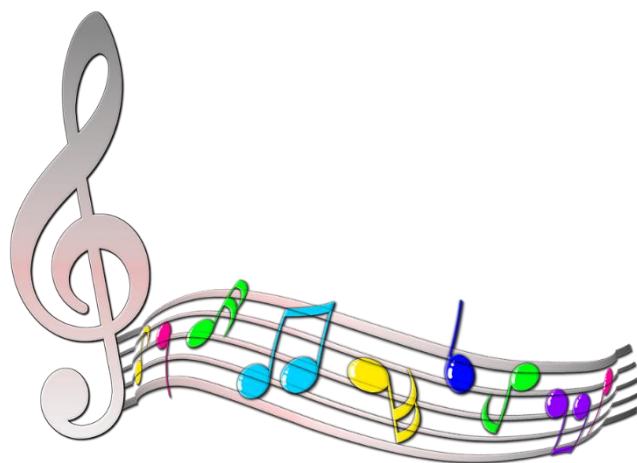
Poradnik dla Rodziców

Drodzy Rodzice i Opiekunowie!

Pójdzie dziecka do szkoły to szczególny czas zarówno dla samego Pierwszoklasisty, jak i dla Rodziców. Mamy nadzieję, że dla Państwa, jak i dla Waszego Dziecka czas spędzony w naszej Szkole będzie dobrym i ciekawym doświadczeniem.

Ten poradnik ma na celu przekazać Państwu najważniejsze informacje o naszej placówce oraz o tym, jak ona funkcjonuje.

Serdecznie witamy w Zespole Państwowych Szkół Muzycznych im. Grażyny Bacewicz w Koszalinie!



W skład Zespołu Państwowych Szkół Muzycznych im. Grażyny Bacewicz w Koszalinie wchodzi:

- 1) Ogólnokształcąca Szkoła Muzyczna I st.
- 2) Ogólnokształcąca Szkoła Muzyczna II st.
- 3) Szkoła Muzyczna I stopnia cykl 4- i 6-letni
- 4) Szkoła Muzyczna II stopnia

STRUKTURA SZKOŁY:

Dyrektor ZPSM - *mgr Anna Załucka*

Wicedyrektor ds. ogólnokształcących i wychowawczych - *mgr Teresa Ogierman*

Wicedyrektor ds. muzycznych - *mgr Wiesława Suszyńska*

DANE KONTAKTOWE

Zespół Państwowych Szkół Muzycznych im. Grażyny Bacewicz
ul. Fałata 32, 75-434 Koszalin

E-mail: sekretariat@zpsm.pl Strona internetowa: www.zpsm.pl

Telefony:

- sekretariat: 94 347 80 20
- portiernia: 94 347 80 32
- tok nauczania: 94 347 80 37
- księgowość: 94 347 80 15

KASA SZKOŁY

Kasa znajduje się w budynku internatu. Płatności mogą być regulowane na konta:

- 92 1010 1599 0166 2313 9134 0000 (wypożyczenie instrumentu, wyżywienie)
- 02 1010 1599 0166 2313 9120 0000 (kaucja za instrument)
- 56 1020 2791 0000 7902 0009 6438 (nr konta do wpłat na Radę Rodziców -więcej informacji można uzyskać w Toku Nauczania).

Ze względu na specyfikę naszej szkoły system kształcenia obejmuje: edukację zintegrowaną (realizowaną w oparciu o Podstawę Programową Kształcenia Ogólnego) oraz przedmioty: język angielski, zajęcia komputerowe, religia (o uczestnictwie dziecka w zajęciach religii decydują rodzice) oraz zajęcia muzyczne: rytmika i kształcenie słuchu oraz nauka gry na instrumencie.



Wyprawka

Podręczniki są dotowane przez Ministerstwo Edukacji Narodowej i ich zakupem zajmuje się Szkoła. Jednak wyprawa po przybory szkolne to bardzo ważne wydarzenie dla każdego przyszłego ucznia. Na zakupy koniecznie wybierzcie się razem, to świetna frajda dla dziecka oraz ważny etap w procesie adaptacyjnym ucznia.

W klasie pierwszej przydadzą się:

- strój do rytmiki (na początek wygodny strój, najlepiej sportowy oraz baletki, szczegółowe informacje dotyczące stroju podadzą nauczyciele we wrześniu);
- strój do wychowania fizycznego – dowolny strój sportowy oraz buty sportowe na gumowych podszewkach;
- do pisania na początek ołówek, później pióro ze stalówką na naboje;
- zeszyty 16 k. w wąskie linie oraz w kratkę, a także teczka na prace plastyczne;
- przybory plastyczne: blok rysunkowy, papier kolorowy, bibuła, farby, kredki, plastelina itp.;
- obuwiu zmienne do chodzenia po szkole.

Szczegółowe informacje dotyczące przyborów szkolnych poda wychowawca klasy podczas spotkania we wrześniu.

Wszystkie książki, zeszyty, przybory szkolne powinny być podpisane imieniem i nazwiskiem. Stroje do rytmiki i wychowania fizycznego powinny być podpisane i znajdować się w workach.



Szafka szkolna

Szafki dla klas pierwszych znajdują się na I piętrze. Jedną szafkę dzieli dwójka uczniów.

Dzieci często gubią klucze, dlatego warto, aby Rodzice zaopatrzyli się w dodatkowy klucz dla siebie.



Magazyn instrumentów

Zespół Państwowych Szkół Muzycznych w ramach posiadanych możliwości umożliwi uczniom szkoły wypożyczenie instrumentów muzycznych. Wypożyczenie następuje odpłatnie, na podstawie umowy o najem na okres roku szkolnego. Wypożyczenie instrumentu jest możliwe wyłącznie w obecności

nauczyciela instrumentu. Regulamin wypożyczania instrumentu znajduje się w Biuletynie Informacji Publicznej <https://bip.e-cea.pl/0113/dokumenty>



Świetlica szkolna

Świetlica szkolna to szczególne miejsce, w którym dzieci po zajęciach mogą czekać na rodziców będąc pod opieką nauczyciela. Świetlica czynna jest codziennie po lekcjach do godziny 16:30 i przebywać w niej mogą wyłącznie zapisani uczniowie.

Kartę zgłoszeniową do świetlicy będzie można pobrać w dniu rozpoczęcia roku szkolnego u wychowawcy klasy lub bezpośrednio ze świetlicy.



Obiady

Istnieje możliwość wykupienia obiadów w stołówce szkolnej, która znajduje się w budynku internatu. Dzieci przebywające na świetlicy szkolnej na obiady wychodzą pod opieką nauczyciela.

Opłatę za obiady wnosimy na konto ZPSM:

92 1010 1599 0166 2313 9134 0000 (z dopiskiem: opłata za obiady, imię i nazwisko ucznia oraz z podaniem okresu korzystania).



Biblioteka i czytelnia

To miejsce wyjątkowe i magiczne, w którym dzieci mogą przeglądać lub poczytać różne ciekawe książki. Można także wypożyczać do domu książki do poczytania i nuty do grania. Aby wypożyczyć książki, należy okazać pani bibliotekarce legitymację szkolną.

Dla pierwszaków w bibliotece jest specjalny regalik, z którego dzieci wybierają sobie książeczki, które wypożyczą do domu najdłużej na miesiąc, a potem oddadzą pani bibliotekarce. Następnie znów będą mogły wypożyczać inne książki. Od nauczyciela instrumentu dowiedzą się jakie nuty dzieci mają wypożyczyć.

Przed wakacjami należy zwrócić do biblioteki wszystkie wypożyczone książki i nuty. Po podpisaniu karty obiegujowej pani bibliotekarka może wypożyczyć dzieciom nawet trzy książki do przeczytania latem.



Pielęgniarka szkolna

W ramach opieki medycznej po wyrażeniu zgody przez Rodziców realizowane są: fluoryzacja oraz badania okresowe – mierzenie, ważenie, sprawdzanie wzroku itp.

Gabinet profilaktyki znajduje się w budynku internatu i czynny jest w poniedziałki i środy w godzinach od 8.00 do 15.00.



Koncerty umuzykalniające i inne wydarzenia kulturalne

Raz w miesiącu uczniowie klas 1-3 OSM I st. biorą udział w koncertach umuzykalniających. Są to audycje muzyczne przygotowywane przede wszystkim przez muzyków Filharmonii Koszalińskiej i odbywają się one w ramach lekcji.

Ponadto nasi uczniowie uczestniczą w przedstawieniach teatralnych w Bałtyckim Teatrze Dramatycznym lub w wyjściach na ciekawe prezentacje filmowe do Kina Kryterium lub Multikina. Repertuar wybierany jest starannie i jest w pełni dostosowany do potrzeb edukacyjnych i zainteresowań uczniów. Dbamy również o to, aby nasi uczniowie do teatru ubierali się elegancko.

W naszej szkole odbywają się także imprezy okolicznościowe o wyjątkowym charakterze. Są to m.in. liczne koncerty, uroczyste rozpoczęcie i zakończenie Roku Szkolnego, Pasowanie Pierwszoklasistów, Wigilia Szkolna, bal karnawałowy, Dzień Promocji Zdrowia i inne.



INFORMACJA O ADAPTACJI DZIECKA DO SZKOŁY

Sytuacja pójścia do szkoły jest dla dziecka bardzo ważną zmianą życiową. O ile dziecko nie ma większych trudności z zaadaptowaniem się w szkole, zmianę tę traktuje zwykle bardzo pozytywnie. Towarzyszy jej najczęściej radość i ekscytacja, zapal do pracy, chęć chodzenia do szkoły, połączona z dumą, że nareszcie jest się uczniem, a nie przedszkolakiem.

Równocześnie dzieci rozpoczynające naukę w szkole podstawowej stają w obliczu sytuacji, która jest **jakościowo różna** od tej, którą znają z przedszkola pod względem **programowym** i w kwestii **otaczających dziecko ludzi i przestrzeni**.

Przejście dziecka z przedszkola do szkoły i zmiana jego roli wiąże się z **nowymi wyzwaniami i wymaganiami** związanymi z tym procesem oraz **uruchomieniem strategii radzenia** sobie z tą sytuacją. Momentowi przejścia do szkoły towarzyszy też często poczucie utraty wolności. Dzieci mają o wiele mniej czasu na zabawę, za to pojawiają się nowe obowiązki.

Różnice pomiędzy byciem w przedszkolu a byciem w szkole wpływają na adaptację dziecka w szkole, mogą także zakłócać proces jego kształcenia i rozwoju.

Dzieci, które łatwo odnajdują się w szkole w ciągu pierwszego roku nauczania i radzą sobie ze stresem związanym z procesem przejścia, często lepiej rozwijają się w dalszych latach, niż ich koledzy, którym dostosowanie się do nowej sytuacji przyszło z trudem.



Program adaptacyjny



Każde dziecko, które zaczyna być uczniem przeżywa naturalny stres adaptacyjny, dlatego ważne jest, aby dorośli – rodzice i nauczyciele stworzyli przyjazne warunki do jego przeżycia i poradzenia sobie z trudną sytuacją. W naszej szkole stworzyliśmy na podstawie szkolenia i materiałów z Instytutu Małego Dziecka im. Astrid Lindgren program adaptacyjny, który wspiera dzieci i rodziców w dobrym przejściu z przedszkola do szkoły i łagodzi stres adaptacyjny. Zapraszamy również do zapoznania się z poniższymi informacjami dotyczącymi adaptacji dziecka do szkoły. Mamy nadzieję, że znajdziecie w nich Państwo przydatne wskazówki.



Adaptacja dziecka do szkoły

Pójście do szkoły to ważny przełom w życiu dziecka. Podjęcie nowej roli ucznia jest dużą zmianą w życiu **każdego dziecka** i wymaga wielu umiejętności emocjonalnych, społecznych oraz poznawczych.

Próg szkolny- oznacza konieczność przystosowania się dziecka do zmian w wielu aspektach:

- **Indywidualnym** – zmiana tożsamości – dziecko przechodzi zmianę roli społecznej – z przedszkolaka na ucznia, przeżywa i radzi sobie z silnymi emocjami, zmienia tryb życia, ma więcej obowiązków.
- **Interakcyjnym** – dziecko uczy się intensywnie żyć w społeczności szkolnej - poznaje nowe osoby dorosłe- nauczycieli, personel szkoły, nową grupę rówieśniczą (zmienia się skład i wielkość grupy), traci stare role, tworzy nowe, buduje nowe relacje interpersonalne.
- **Sytuacyjnym** – dziecko poznaje nowe miejsce, nowe reguły i zwyczaje panujące w klasie i w szkole, nowy rytm dnia. Podejmuje nowe wyzwania i zadania edukacyjne, jest poddawane ocenie za włożony wysiłek i pracę.

Każde dziecko, które zaczyna być uczniem przeżywa naturalny stres adaptacyjny, dlatego ważne jest, aby dorośli – rodzice i nauczyciele przedszkolni i szkolni stworzyli przyjazne warunki do jego przeżycia i poradzenia sobie z trudną sytuacją.

Dziecko podlegające prawidłowym procesom adaptacji i doświadczające wsparcia od rodziny i placówek edukacyjnych po krótkim czasie ostrożnego wchodzenia w nowe środowisko, zaczyna zachowywać się naturalnie, potrafi dostosować się do wymogów otoczenia, ale jednocześnie na miarę swoich potrzeb i możliwości aktywnie wpływa na rzeczywistość.

Relacja między rodzicami a nauczycielami jest niezmiernie ważna na wszystkich etapach edukacji, lecz chyba najbardziej właśnie wtedy, gdy dziecko staje u progu szkoły podstawowej. Wspólne starania podejmowane przez rodzinę i przedszkole / szkołę to duża szansa na łagodny, bezkolizyjny transfer. Konsekwentne zaangażowanie rodziców w edukację ich dziecka służy mu oraz sprawia, iż sami rodzice mają poczucie uczestnictwa w tym ważnym dla dziecka procesie. Ważne jest również, aby nauczyciel otrzymał od rodziców jak najwięcej informacji na temat dziecka. Dlatego warto przekazać wychowawcy wszystkie informacje na piśmie, które rodzice otrzymali w przedszkolu (np. diagnoza przedszkolna).

Ważne, by rodzice zdawali sobie sprawę z wymagań szkoły i sami informowali nauczycieli o potrzebach i możliwościach swoich dzieci oraz obawach względem nich. Dobrze poinformowani rodzice są spokojniejsi o proces transferu swego dziecka, a w konsekwencji bardziej gotowi pomóc mu w radzeniu sobie z dezorientacją i frustracją towarzyszącym niekiedy adaptacji szkolnej.



W JAKI SPOSÓB RODZICE MOGĄ WSPIERAĆ DZIECKO W ADAPTACJI SZKOLNEJ?

Rodzina, jako najbliższe środowisko dziecka, może mu bardzo pomóc w łagodnym przejściu z przedszkola do szkoły poprzez:

- zapewnienie dziecku poczucia bezpieczeństwa a przede wszystkim tworzenie pozytywnego obrazu szkoły (nie wolno straszyć szkołą),
- odprowadzanie dziecka pod salę lekcyjną przez pierwszy miesiąc nauki, a szczególnych sytuacjach po uzgodnieniu z wychowawcą wg potrzeb dziecka,
- wspieranie samodzielności dziecka, przygotowanie go do nowych wyzwań i wymagań związanych z pójściem do szkoły,
- docenianie sukcesów dziecka, pozytywne wzmocnienie, dodawanie mu wiary w jego siły i możliwości,
- aktywne uczestniczenie w życiu szkolnym dziecka,
- interesowanie się działalnością i pracą dziecka w szkole,
- współpraca z nauczycielem – wychowawcą,
- szukanie pomocy u specjalistów w razie wystąpienia jakichkolwiek problemów czy trudności.

Czego należy dziecko nauczyć przed pójściem do szkoły?

Przed rozpoczęciem nauki szkolnej oddziaływania wychowawcze należy koncentrować na różnych dziedzinach, w zależności od indywidualnych potrzeb dziecka:

- Wyrabianie samodzielności – kształtowanie umiejętności związanych z samoobsługą (ubieranie się, mycie, czesanie, dbałość o estetyczny wygląd zewnętrzny), a także uczenie samodzielnego wykonywania powierzonych zadań, umiejętności organizowania samodzielnej pracy, dbania o swoje rzeczy.
- Kształtowanie wytrwałości i systematyczności - należy zwracać uwagę na to, aby rozpoczęta budowla z klocków lub rysunek został zakończony. Systematyczność dziecka można kształtować przez przydzielanie mu drobnych obowiązków, które trzeba wykonywać stale, np. sprzątanie zabawek, podlewanie roślin itp.
- Wzbogacanie wiedzy o świecie, doświadczeń życiowych dziecka, pobudzanie do działania, pobudzanie ciekawości, zainteresowań. Ważne jest odpowiadanie na wszystkie zadawane pytania, w których przejawia się myślenie i ciekawość poznawcza dziecka.
- Stymulowanie rozwoju mowy, wzbogacanie zasób słownictwa i pojęć przedszkolaka (poprzez rozmowy i czytanie książek), uczenie prawidłowej wymowy.
- Rozwijanie spostrzegawczości wzrokowej - przez oglądanie obrazków, uczenie rozpoznawania kształtów, organizowanie zabaw, polegające na układaniu całości z kilku elementów np. puzzle, układanki.
- Rozwijanie spostrzegawczości słuchowej – poprzez nazywanie obrazków, czytanie bajki i opowiadań, rozwijanie zainteresowań książką. Wielokrotne czytanie pozwala na pamięciowe opanowanie treści, na wspólne przeżywanie radości i smutków, rozwija koncentrację uwagi.
- Nauka liczenia – aby rozwijać te umiejętności dostarczamy dziecku różnych przedmiotów do przeliczania.
- Usprawnianie ręki dziecka – dziecko powinno dużo rysować, malować, sklejać, wycinać, lepić z plasteliny, wydzierać, a także pomagać w pracach domowych np. lepić pierogi, ugniatać ciasto, kroić warzywa, przesiewać mąkę, lać przez lejek itp. Ręka nie usprawniona szybko się męczy i boli, nie pozwala na ładne pisanie i rysowanie.
- Uczenie dziecka umiejętności dostosowywania się do ustalonych zwyczajów, zasad, oraz umiejętności pracy zgodnie z ustalonymi warunkami.
- Przyzwyczajanie dziecka do stałego rozkładu dnia (zaplanowane godziny snu, posiłków i zabawy).
- Kształtowanie pozytywnej motywacji dziecka do nauki, wzbudzanie jego zainteresowania, ciekawości do poznawania, odkrywania, badania różnych rzeczy.

